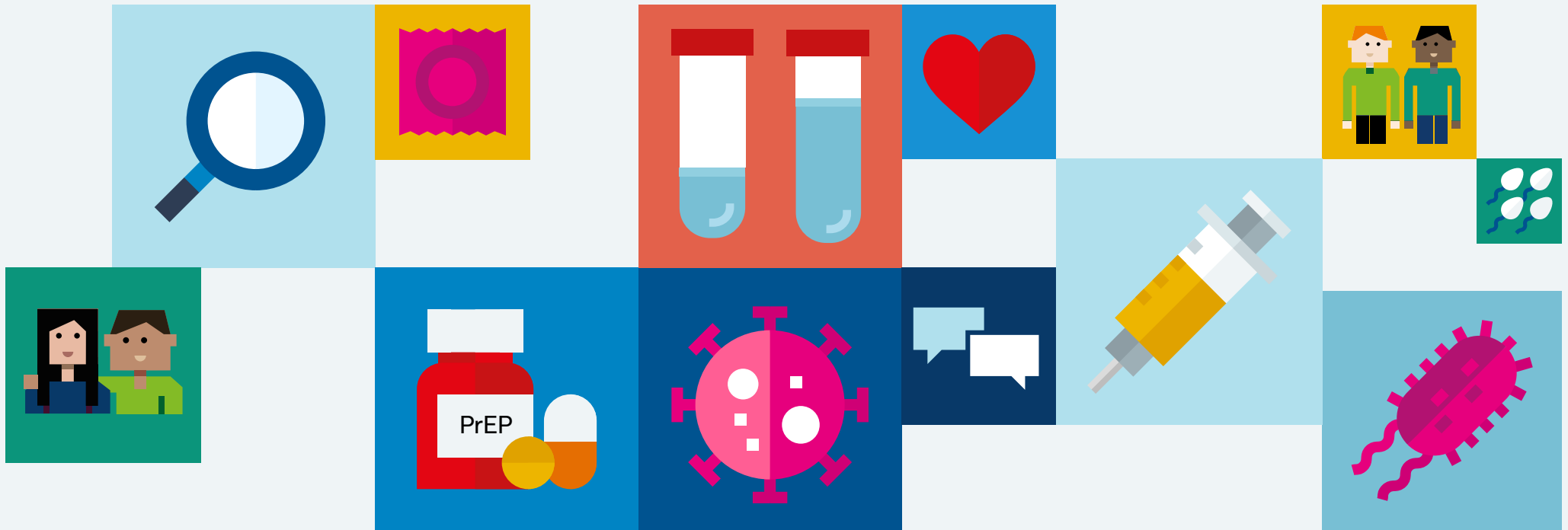


Jaarcijfers 2022

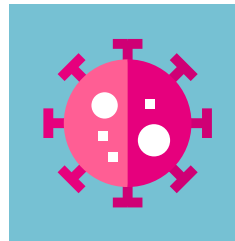


Centrum Seksuele Gezondheid

Jaarcijfers 2022

Centrum Seksuele Gezondheid

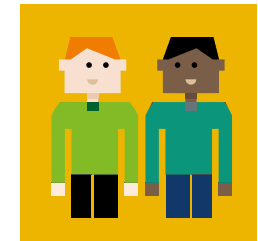
Hier vindt u de jaarcijfers van 2022 van het Regionaal Centrum Seksuele Gezondheid zuidelijk Zuid-Holland. Dit centrum is een samenwerking tussen GGD Rotterdam-Rijnmond, GGD Hollands Midden en de GGD Zuid-Holland Zuid. Het centrum biedt aanvullende zorg voor de seksuele gezondheid (ASG-regeling). Naast soa-testen en behandeling, bieden de GGD'en ook seksualiteitshulpverlening (sense) en sinds 2019 PrEP-zorg in het kader van het nationale PrEP programma (hiv pre-exposure profylaxe). PrEP is een pil die je elke dag of rondom de seks kan nemen om je te beschermen tegen hiv.



Introductie

Consulten

Vindpercentage per soa



Doelgroepen

Sense

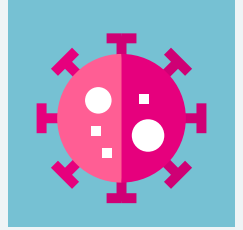
PrEP

Overige activiteiten

Conclusies en aanbevelingen

Jaarcijfers 2022

Introductie



Onze doelgroepen

Personen met seksualiteit gerelateerde vragen en doelgroepen met een verhoogd risico op soa:



jongeren tot 25 jaar



mensen met klachten die passen bij een soa



mensen die geïnformeerd zijn door een sekspartner met een soa (soa-notificatie)



mannen die seks hebben met mannen (MSM)



sekswerkers



migranten

Waarop wordt getest?

De GGD test voornamelijk op chlamydia, gonorroe, syfilis en hiv, en soms ook hepatitis B (samen de "big 5" genoemd).

Mogelijkheden voor testen

Naast fysieke consulten bij de GGD, kunnen MSM ook online een test aanvragen via het Man tot Man Testlab en naar een prikpunt gaan voor testafname (GGD Rotterdam-Rijnmond en GGD Zuid-Holland Zuid), en worden er thuisstestpakketten gestuurd (GGD Hollands Midden).



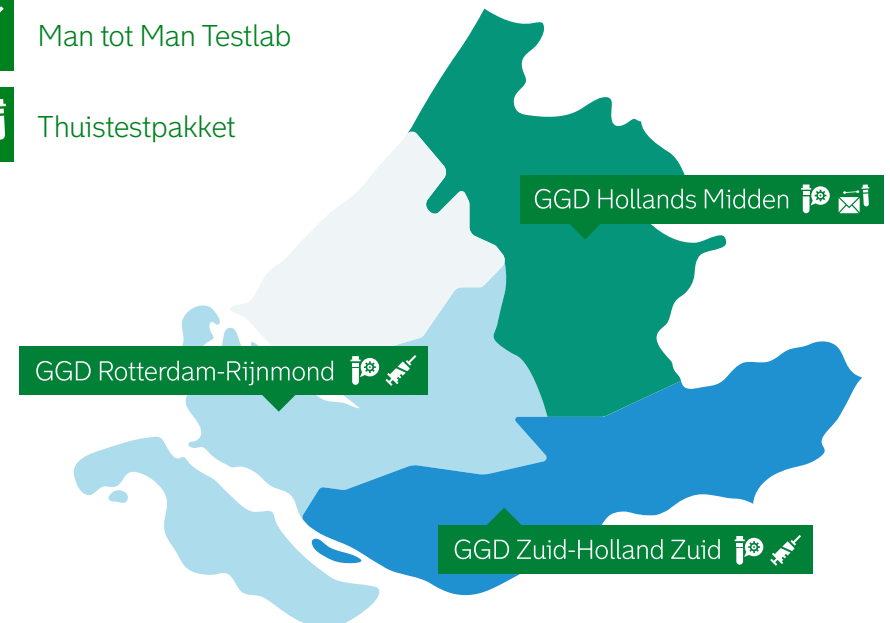
Regulier soa-consult



Man tot Man Testlab

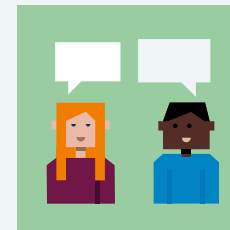


Thuisstestpakket



Jaarcijfers 2022

Consulten

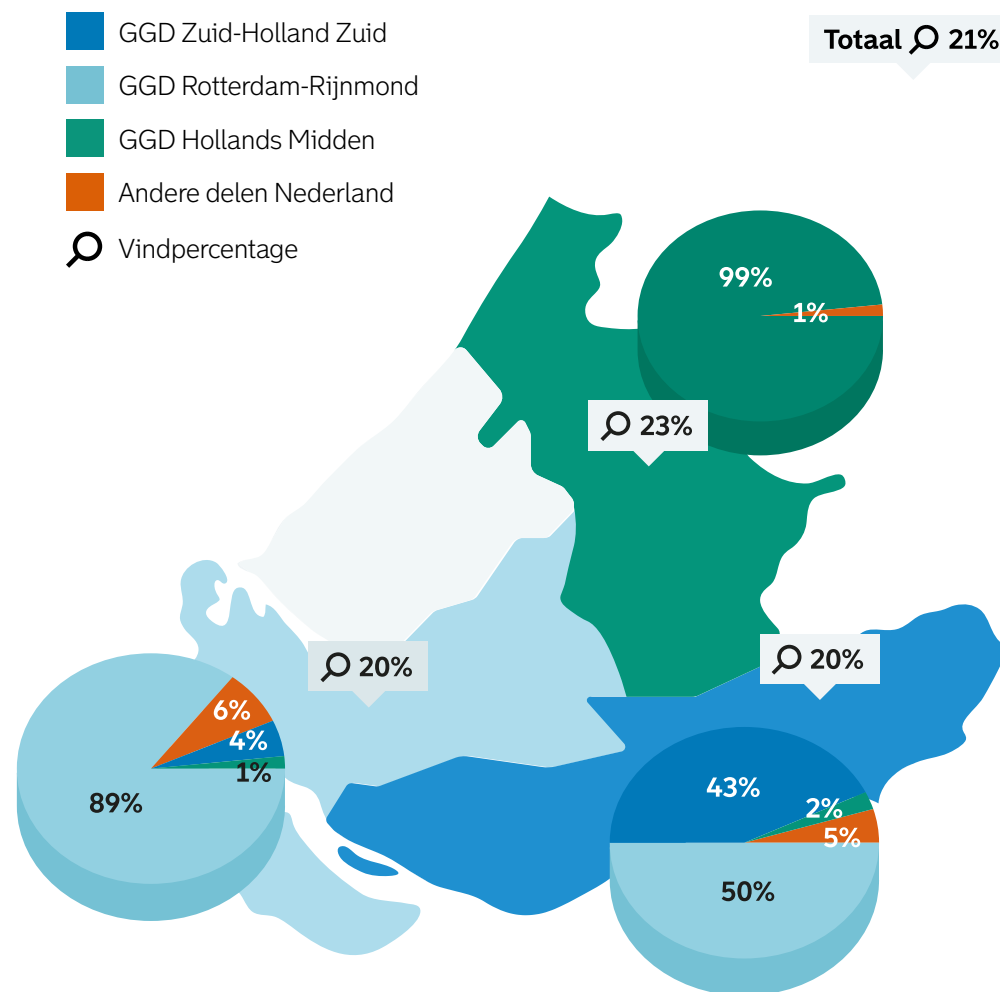


Aantal soa-consulten van de hele regio in 2022:

- **Totaal: 15.036** (↓ 13% ten opzichte van 2019)
- GGD Rotterdam-Rijnmond: **10.751** (↓ 16% ten opzichte van 2019)
- GGD Hollands Midden: **2164** (↓ 27% ten opzichte van 2019)
- GGD Zuid-Holland Zuid: **2121** (↑ 33% ten opzichte van 2019)

Woonlocatie client

- De meeste **soa-consulten** waren met mensen die **wonen** in één van de drie **GGD-werkgebieden** (95%). Dit verschilde zeer tussen de drie GGD'en. GGD Zuid-Holland Zuid zag meer cliënten uit het werkgebied van de GGD Rotterdam-Rijnmond (50%), dan uit hun eigen werkgebied (43%).
- Het vindpercentage voor GGD Zuid-Holland Zuid cliënten die wonen in de regio Rotterdam-Rijnmond was lager (19%) dan het vindpercentage voor cliënten uit de eigen regio (21%).
- Het hogere vindpercentage in **Hollands Midden** is mogelijk te verklaren door een **strikttere triage** bij aanmelding van cliënten. Een relatief hoger aandeel van de cliënten had bij aanmelding klachten en/of een soa-notificatie gehad van een sekspartner.
- Het **soa-vindpercentage** bij de GGD Zuid-Holland Zuid is **hoger dan in 2019**. Dit is vooral te verklaren doordat cliënten uit de regio Rotterdam-Rijnmond gebruik maakten van de GGD Zuid-Holland Zuid **Testlab faciliteiten** door beperkte plekken in Rotterdam.



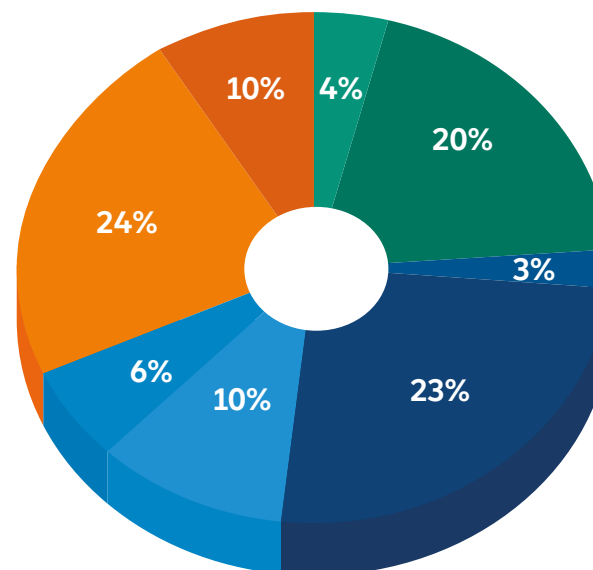
Hoe vaak komen mensen op consult

In 2022 waren er 15.036 consulten met in totaal 10.307 personen.

- Van de 2192 heteroseksuele mannen kwam **9% meer dan één keer**
- Van de 4230 vrouwen kwam **14% meer dan één keer**
- Van de 54 transgender personen kwam **31% meer dan één keer**
- Van de 3831 MSM had **16% twee consulten**, en **28% drie of meer consulten**. MSM kwamen voor **reguliere soa-consulten** (MSM-ASG) en voor **PrEP-consulten** (MSM-PrEP).



Figuur: wie komen er op consult



* Het aantal consulten met transgender personen (90) zijn in deze visualisatie niet meegenomen in de percentages



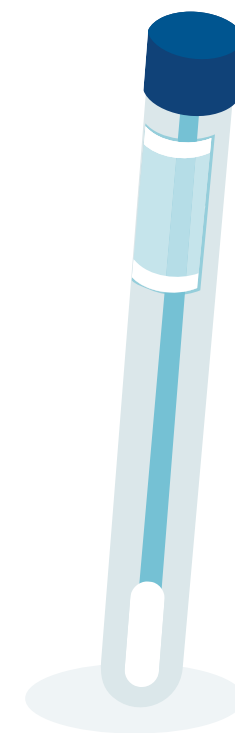
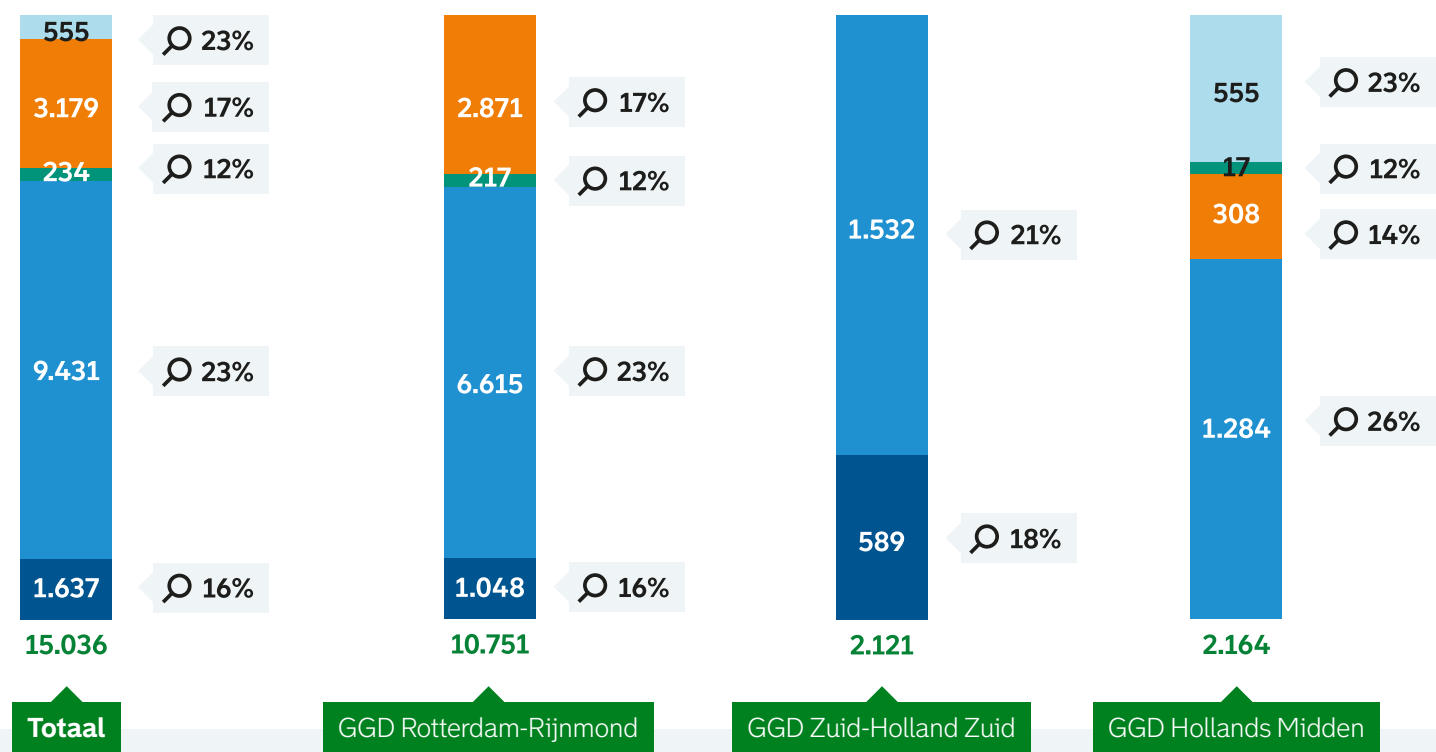
- In 2022 was **de helft** van de consulten met MSM.
- In 2019 was het aandeel consulten met MSM **38%**.

Type consulten

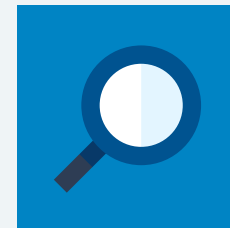
Figuur: aantal soa-consulten en vindpercentage per type soa-consult en GGD



- 77% van de soa-consulten was een regulier soa test consult en 23% was een soa test consult tijdens PrEP-zorg.
- Van de Man tot Man Testlab consulten was ongeveer 7% van de MSM niet eerder getest op hiv. Voor MSM die op consult kwamen bij de GGD was dit 17%.








Vindpercentage per soa



In totaal hadden 2708 cliënten één of meerdere soa's. In absolute aantallen was chlamydia de vaakst voorkomende soa, voornamelijk onder heteroseksuele mannen en vrouwen.

Figuur: vindpercentage per soa (aantal positief)

	 Chlamydia	 Gonorrhoe	 Syfilis	 Hiv	 Hepatitis B
Totaal*	14,6% (2155)	7,1% (1049)	1,5% (162)	0,2% (20)	0,3% (6)
MSM	9,0% (670)	11,0% (817)	2,0% (149)	0,3% (19)	0,3% (3)
Heteroman	22,4% (542)	3,1% (76)	0,7% (8)	0,0% (0)	1,3% (3)
Vrouw	19,1% (933)	3,0% (145)	0,1% (3)	0,0% (1)	0,0% (0)
GGD Rotterdam-Rijnmond	13,5% (1421)	7,9% (832)	1,6% (134)	0,2% (16)	0,4% (5)
MSM	8,7% (505)	11,5% (666)	2,1% (121)	0,3% (15)	0,4% (3)
Heteroman	21,7% (345)	3,2% (50)	1,0% (8)	0,0% (0)	1,3% (2)
Vrouw	18,3% (562)	3,5% (107)	0,2% (3)	0,1% (1)	0,0% (0)
GGD Zuid-Holland Zuid	15,5% (328)	5,1% (109)	0,9% (14)	0,2% (3)	0,5% (1)
MSM	10,6% (96)	8,6% (78)	1,5% (14)	0,4% (3)	0,0% (0)
Heteroman	19,4% (92)	3,2% (15)	0,0% (0)	0,0% (0)	2,1% (1)
Vrouw	19,0% (139)	2,0% (15)	0,0% (0)	0,0% (0)	0,0% (0)
GGD Hollands-Midden	18,8% (406)	5,0% (108)	1,3% (14)	0,1% (1)	0,0% (0)
MSM	9,6% (69)	10,1% (73)	2,0% (14)	0,1% (1)	0,0% (0)
Heteroman	29,7% (105)	3,1% (11)	0,0% (0)	0,0% (0)	0,0% (0)
Vrouw	21,6% (232)	2,1% (23)	0,0% (0)	0,0% (0)	0,0% (0)

* Totaal inclusief transgender personen

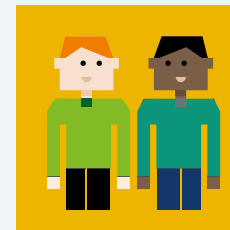
Gonorrhoe

- Bij heteroseksuelen was **46%** van de gonorrhoe-diagnoses onder **migranten** en **16%** onder **praktisch opgeleiden**.
- Het vindpercentage van gonorrhoe was hoger dan het landelijk gemiddelde.
- Het gonorrhoe-vindpercentage was 6% in het **eerste half jaar** en 8% in het **tweede half jaar**. Voor MSM **steeg** dit van 10% naar 12%. Voor heteroseksuelen was het gonorrhoe-vindpercentage in het eerste half jaar 2,6%, en in het tweede half jaar 3,4%. Het aandeel gonorrhoe steeg vooral onder cliënten met Nederlandse herkomst en theoretisch opgeleiden.

- Gonorrhoe, syfilis en hiv kwamen het **vaakst** voor bij **MSM**.
- Naast de big 5 soa's werden er ook nog andere soa's gevonden zoals lymphogranuloma venereum (LGV). In totaal waren er **48 LGV infecties, allemaal bij MSM**.
- Het aantal gevonden **hiv-infecties** bij MSM is sterk **gedaald** van 33 infecties (0,6% positief) in 2019 tot 19 (0,3% positief) in 2022. Bij 1 vrouw (migrant) is hiv gevonden.
- 15 van de 19 MSM waren **eerder op hiv getest**. Van deze mannen heeft 20% hiv opgelopen in de 6 maanden daarvoor, en 20% in de 7 tot 12 maanden ervoor.
- De vindpercentages van gonorrhoe bij hiv-positieve MSM was 19% vergeleken met 11% bij hiv negatieve MSM. Voor chlamydia waren de percentages 18% (hiv positief) vergeleken met 9% (hiv negatief), en voor syfilis 10% (hiv positief) vergeleken met 2% (hiv negatief).

Jaarcijfers 2022

Doelgroepen



Bij wie?

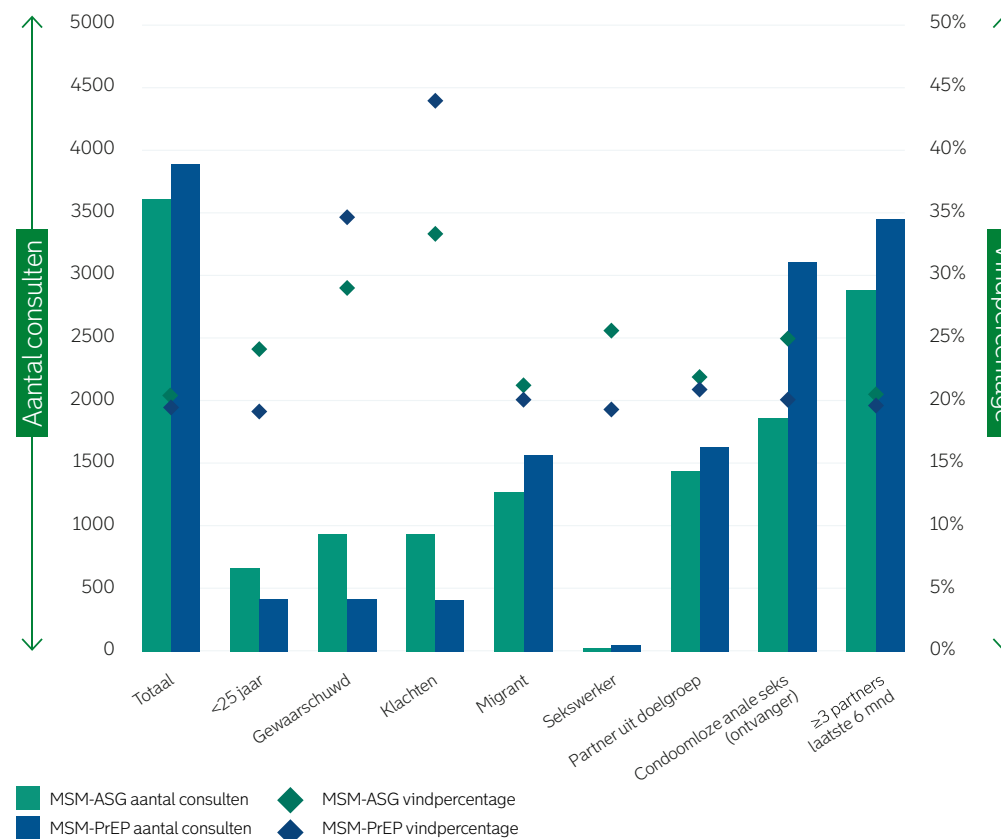
Het soa-vindpercentage verschilt sterk per doelgroep.

Hoe lees ik het figuur? Op de verticale as aan linkerkant staat het totaal aantal soa-consulten. Op de verticale as aan de rechterkant staat het soa-vindpercentage van de mensen die zijn getest. Dit is weergegeven per kenmerk.

Een voorbeeld: in totaal waren er 640 consulten bij MSM-ASG onder de 25 jaar, met een soa-vindpercentage van 24%.



Figuur: MSM-ASG (N=3645) en MSM-PrEP (N=3905)

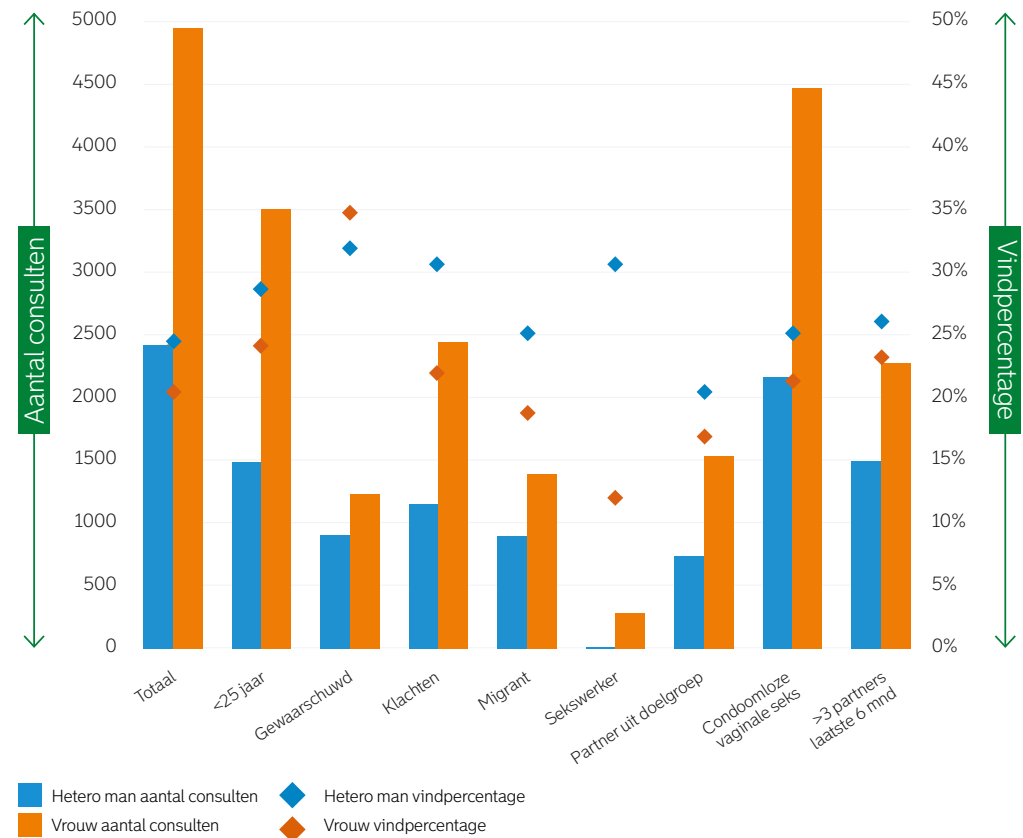


Toelichting

- Migrant = in het buitenland geboren, of met een of twee in het buitenland geboren ouders
- Condoomloze seks = nooit of soms condoom gebruikt
- Partner doelgroep = heteroseksuele mannen met een partner die migrant is. Vrouwen met een partner die migrant is of een mannelijke partner die ook seks heeft met mannen.

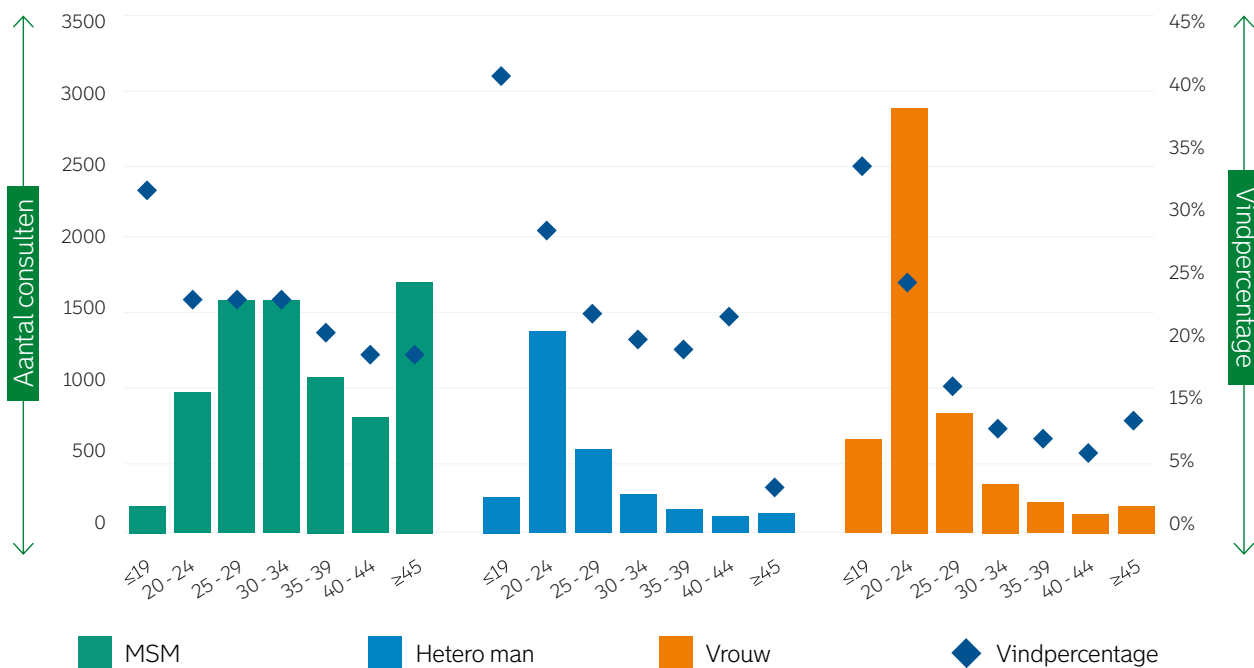
- 36% van de MSM met **klachten had 1 of meerdere soa**, dit was 31% bij heteromannen en 22% bij vrouwen.
- Cliënten met zowel een **soa-notificatie** als klachten hadden het **hoogste vindpercentage (39%)**.
- Ruim 90% van de heteromannen en vrouwen had **condoomloze vaginale seks**. Onder MSM was het aandeel condoomloze ontvangende anale seks rond de 70%.
- Het vindpercentage bij **cliënten met Nederlandse/Westerse herkomst** was bij MSM 18%, bij heteroseksuele mannen 24% en bij vrouwen 22%. Voor migranten was dit in dezelfde volgorde: 21%, 25% en 19%.
- Het vindpercentage bij MSM, migranten en mensen met klachten is iets gedaald ten opzichte van 2019.
 - De daling in het vindpercentage bij MSM zou kunnen samenhangen met dat zij **ouder** en vaker **theoretisch opgeleid** waren in vergelijking met 2019. Zij hadden minder vaak een soa-notificatie of klachten. Dit is deels te verklaren door de frequente controle bij cliënten in PrEP-zorg.
 - **De daling** in het vindpercentage bij **migranten** wordt mogelijk verklaard doordat zij vaker MSM, ouder en theoretisch opgeleid waren.
- Er is een **lichte stijging** in het vindpercentage bij **jongeren** tot 25 jaar (25% t.o.v. 23% in 2019). Dit komt mogelijk doordat zij vaker een soa-notificatie ontvingen en/of klachten hadden.

Figuur: hetero mannen (N=2430) en vrouwen (N=4966)

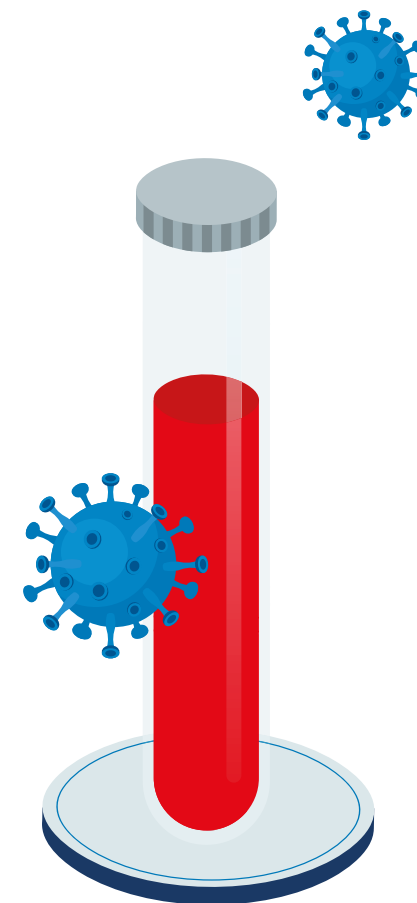


Verschillen naar leeftijdsgroep

Figuur: aantal soa-consulten en vindpercentage per leeftijdsgroep

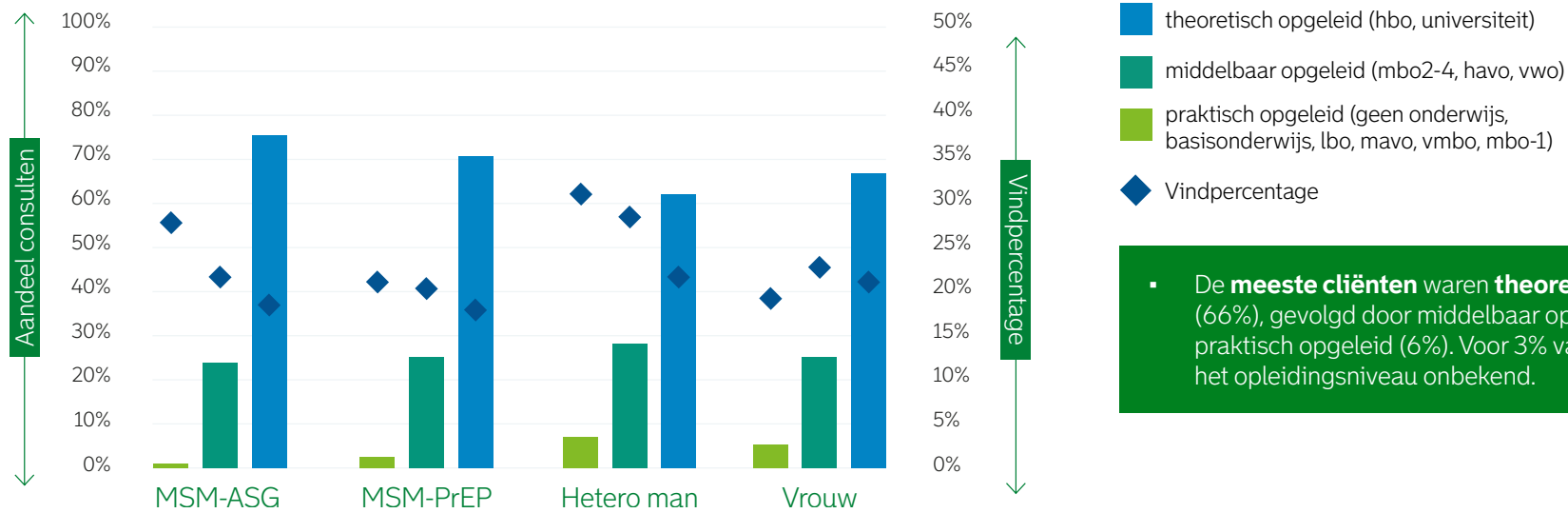


- Het **totale soa-vindpercentage** voor MSM was 21%, voor hetero man 27% en voor vrouwen 23%.
- De **jongste** groep bezoekers (<20 jaar) had het **hoogste** vindpercentage (35%).
- De groep van **20 tot 24-jarigen** had het **daarop hoogste** vindpercentage (24%).
- Voor de **leeftijdsgroep 40-44 jaar** was 8% van de vrouwen positief getest ten opzichte van 20% voor heteromannen en 16% voor MSM.



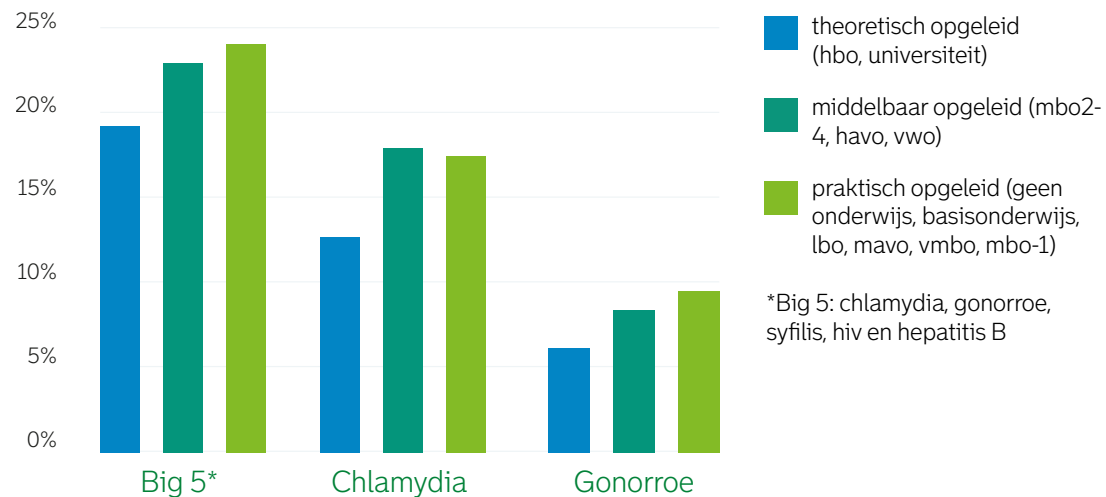
Opleidingsverschillen

Figuur: aandeel consulten en vindpercentage naar opleiding en seksueel contact



- De **meeste cliënten** waren **theoretisch opgeleid** (66%), gevolgd door middelbaar opgeleid (25%) en praktisch opgeleid (6%). Voor 3% van de cliënten was het opleidingsniveau onbekend.

Figuur: vindpercentage naar opleiding en type soa



*Big 5: chlamydia, gonorrhoe, syfilis, hiv en hepatitis B

- Bij **praktisch opgeleide MSM** was het **chlamydia**-vindpercentage **hoger** (13%) dan voor middelbaar en theoretisch opgeleiden (11% en 8%).
- Bij **vrouwen** was dit **andersom**: het chlamydia-vindpercentage was hier hoger voor middelbaar opgeleiden (20%) dan voor praktisch opgeleiden (19%).
- Voor **gonorrhoe** was het vindpercentage het laagst bij theoretisch opgeleiden (7%) en het **hoogst bij praktisch opgeleiden** (9%). Dit was zo voor alle groepen: MSM, heteromannen en vrouwen.

Jaarcijfers 2022

Sense



Mensen kunnen niet alleen bij de GGD terecht voor een soa test, maar ook als ze bepaalde vragen hebben over seksualiteit. Vragen over bijvoorbeeld het lichaam, seksuele dysfuncties, seksuele oriëntatie en seksueel gedrag en techniek.

- In 2022 waren er **1.129 sense consulten**.
- Bij bijna **10%** van de reguliere consulten vond er ook een sense consult plaats.
- De meeste sense consulten waren met **vrouwen** (72%) en cliënten **jonger dan 25 jaar** (65%).
- **Vrouwen** hadden het vaakst een vraag over anticonceptie (43%), gevolgd door vragen over ongewenst seksueel contact (26%) en seksualiteit in het algemeen (21%).
- **Mannen** hadden het vaakst vragen over hun seksualiteit (73%).



Jaarcijfers 2022

PrEP

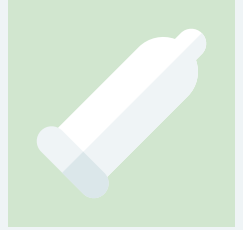


Binnen het nationaal PrEP-programma heeft de ASG-regio zuidelijk Zuid-Holland 1.100 plaatsen voor PrEP-zorg. De GGD'en Hollands Midden en Rotterdam-Rijnmond hebben PrEP-zorg uitgevoerd. Cliënten uit Zuid-Holland Zuid konden terecht bij de GGD in Rotterdam.



- Er waren **232 startconsulten** en bijna **3300 vervolconsulten**.
- Van de cliënten in PrEP-zorg gebruikte **51% PrEP dagelijks**, **44% rondom de seks**, en 5% beide. Gedurende het jaar zijn 57 cliënten gestopt met PrEP-zorg, en konden cliënten uit de wachtlijst instromen. De maximale capaciteit binnen het PrEP programma is bereikt.
- **Deelnemers** aan het nationaal PrEP-programma waren **ouder** dan andere cliënten van het Centrum Seksuele Gezondheid.
 - Bijna 90% was 25 jaar of ouder, en 24% zelfs 45 jaar of ouder.
 - Bij andere cliënten was 49% 25 jaar of ouder, en maar 9% 45 jaar of ouder.
- PrEP-programma deelnemers waren verder **vaker migrant** (41% t.o.v. 32% cliënten Centrum Seksuele Gezondheid) en waren vaker **theoretisch opgeleid** (68% vs. 65%).
- **Het vindpercentage** tijdens PrEP-consulten was **16%**. Dit vindpercentage is **lager** dan het vindpercentage bij MSM (21%) en transgender personen (33%) die **geen PrEP** gebruikten.
- Bij PrEP-gebruikers was het **vindpercentage** bij de **controleconsulten 17%** en bij extra **reguliere soa-consulten 33%**. De reden voor extra soa-consulten tussendoor is meestal een soa-notificatie (39%) of soa-klachten (54%). Bij controleconsulten kwam 12% vanwege een soa-notificatie en 14% vanwege klachten.
- Van de MSM die PrEP gebruikten in de afgelopen 3 maanden, en die zich lieten testen via het Centrum Seksuele Gezondheid, kreeg **34% PrEP via de huisarts**.

Overige activiteiten



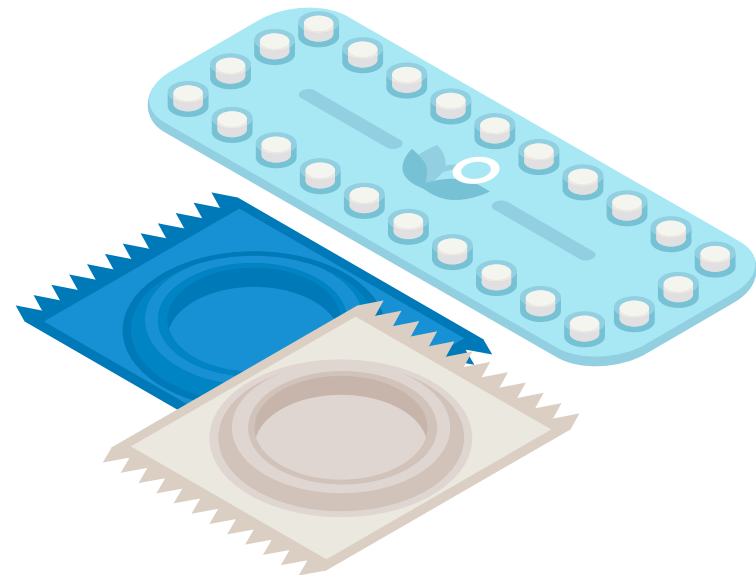
Testen op en vaccineren tegen mpox

Vanaf eind mei 2022 was er een uitbraak van mpox (voorheen: monkeypox of apenpokken) wereldwijd en in Nederland, vooral onder MSM. De Centra Seksuele Gezondheid hebben op mpox getest in samenwerking met de afdeling infectieziektebestrijding van hun GGD. Alle GGD'en hebben een vaccinatiecampagne mpox uitgevoerd.

Overige activiteiten en projecten in de regio

Alle GGD'en bezoeken sekswerkbedrijven en testen op **locatie**. Verder bieden alle GGD'en gecertificeerde **keuzehulpgesprekken** bij onbedoelde zwangerschap. Ook het project Nu Niet Zwanger wordt uitgevoerd bij alle drie GGD'en en verder uitgebreid.

Daarnaast heeft de GGD Zuid-Holland Zuid **gastlessen** gegeven over relaties en seksualiteit bij scholen (ROC en voorgezet onderwijs) en inloopmiddagen georganiseerd. GGD Hollands Midden heeft **trainingen** gegeven aan onderwijzers.



Conclusies en aanbevelingen



De drie GGD'en in de ASG-regio zuidelijk Zuid Holland hebben in 2022 intensief samengewerkt. Dit is ten goede gekomen aan de inwoners van het gezamenlijke gebied. De knelpunten in de seksuele gezondheidszorg van de verschillende GGD'en zijn in beeld en moeten worden aangepakt.

- Er is een **stijgende lijn in uitgevoerde consulten** na de beperkte capaciteit tijdens corona, waarbij het soa-vindpercentage bij alle GGD'en boven de 20% lag.
- In 2022 was het **soa-vindpercentage**, met name bij GGD Hollands Midden, **hoger** dan eerder. Dit heeft onder andere te maken met **strengere prioritering** door beperkte capaciteit.
- Bij **Man tot Man Testlab** consulten van GGD Zuid-Holland Zuid worden veel bewoners uit het werkgebied van de GGD Rotterdam-Rijnmond gezien, door beperkte plekken bij Man tot Man Testlab Rotterdam. Een **uitbreiding** van deze testfaciliteiten in de buurt van de woonplaats in Rotterdam is **nodig**, waardoor tegelijk meer ruimte ontstaat voor consulten bij GGD Zuid-Holland Zuid.
- Hoewel het **aandeel praktisch opgeleide** cliënten **relatief laag** is, hadden zij een **hoog vindpercentage**. Praktisch opgeleide cliënten moeten meer prioriteit krijgen in de zorg voor hun seksuele gezondheid.
- **PrEP-zorg** is een **groot aandeel** van de soa-consulten en heeft ervoor gezorgd dat cliënten vaker MSM, theoretisch opgeleid en ouder zijn dan enkele jaren geleden. Tegelijk worden de meest kwetsbare cliënten geprioriteerd op de wachtlijst. De GGD Zuid-Holland Zuid start in 2023 met PrEP-zorg. De beperkte capaciteit van het PrEP programma is zorgelijk. In 2023 zal naar aanvullende vormen van PrEP-verstrekking gezocht worden, en samenwerking met huisartsen.
- Het is belangrijk dat het **Centrum Seksuele Gezondheid toegankelijk blijft** voor heterojongeren, ook om seksualiteitshulpverlening via sense consulten te kunnen verlenen aan deze groep.
- **Thuistestpakketten** lijken **veelbelovend** om de toegankelijkheid tot soa-testen te vergroten. De lessen geleerd door GGD Hollands-Midden worden gedeeld met de andere GGD'en zodat zij kunnen kijken of dit of een ander laagdrempelig zelfafname testaanbod ook werkt in hun regio.
- **Outreaching** aanbod voor kwetsbare doelgroepen gaat in 2023 **uitgebreid** en geëvalueerd worden.
- Gedurende 2022 was er een **stijging** te zien in het aantal **gonorroe-diagnoses**. Ook veranderde het profiel van mensen met gonorroe. Verdiepend onderzoek hiernaar is nodig.
- **Partnernotificatie** en de behandeling van mensen met een soa-notificatie **is en blijft belangrijk**. De GGD'en moeten partnernotificatie actief (blijven) inzetten, in het bijzonder ook voor hiv- infecties.
- Ook in 2023 blijft het een **uitdaging** om te prioriteren met **beperkte financiële middelen**. En om tegelijkertijd innovatieve manieren van testen aan te bieden aan degenen die de aanvullende seksuele gezondheidszorg het meest nodig hebben.

Colofon

Uitgifte: mei 2023

Dit jaarverslag is een uitgave van de samenwerkende Teams Seksuele Gezondheid van de GGD Rotterdam Rijnmond, GGD Hollands-Midden, GGD Zuid Holland Zuid

Het overnemen van gegevens uit deze uitgave is toegestaan, mits voorzien van bronvermelding.

Websites:

www.ggdr.nl/soa-seksualiteit/
www.ggdhm.nl/seksuele-gezondheid
www.ggdzhz.nl/seksualiteit-en-soa

Auteurs:

GGD Rotterdam-Rijnmond

Hannelore Götz, Arts Maatschappij + Gezondheid - infectieziektebestrijding.

Denise Twisk, Epidemioloog

Dieuwke de Vries, Communicatieadviseur

GGD Hollands-Midden

Candace Breman, Arts

GGD Zuid-Holland Zuid

Hadia Ahmady, Arts

Adrie van 't Hof, Verpleegkundige Seksuele Gezondheid

Opmaak:

Opschudders



GGD
Rotterdam-
Rijnmond